



**PROTOCOLE INTERDISCIPLINAIRE
DE DÉPISTAGE, DE DIAGNOSTIC ET DE PRISE EN CHARGE
DES PROBLÈMES RELIÉS À LA MÉDICATION**

Révision en cours

**Groupe de recherche Université de Montréal / Université McGill
et
Régie Régionale de Montréal-Centre**

2001

Disponible aux Services documentaires de la Régie régionale de Montréal-Centre (514-286-5604)

Prix : 4,00 \$; 25,00 \$ pour la série complète

Également disponible dans le site Internet de la Régie régionale de Montréal-Centre dont l'adresse est : www.santemontreal.qc.ca/documentation

Les protocoles ont été réalisés en 1999-2000 et ont été révisés dans la présente version en mai 2001. Le nouveau processus de révision actuellement en cours vise les objectifs suivants : Mise à jour des données scientifiques et des conditions d'application; Clarification des rôles et responsabilités des intervenants et des médecins incluant la délégation d'actes; Amélioration des mécanismes de communication MD-Gestionnaire de cas.

© Groupe de recherche Université de Montréal / Université McGill et Régie Régionale de Montréal-Centre, 2001

« L'utilisation des outils, conçus pour la région de Montréal-Centre, est interdite à moins d'entente préalable avec la RRSSMC »

ISBN : 2-89510-068-3 (Protocoles - série)

ISBN : 2-89510-073-X

Dépôt légal – Bibliothèque nationale du Québec, 2002.

TABLE DES MATIÈRES

| | | |
|----|--|----|
| 1. | PROBLÉMATIQUE | 3 |
| 2. | BUTS..... | 3 |
| 3. | OBJECTIFS VISÉS | 4 |
| 4. | DOCUMENTS À CONSULTER..... | 4 |
| 5. | DÉPISTAGE, DIAGNOSTIC ET PRISE EN CHARGE DES PROBLÈMES RELIÉS À LA MÉDICATION | 5 |
| 6. | IDENTIFICATION DES FACTEURS DE RISQUE | 6 |
| 7. | IDENTIFICATION PAR LE GÉRIATRE DES PROBLÈMES RELIÉS À LA MÉDICATION | 7 |
| 8. | PRISE EN CHARGE LORS DE PROBLÈMES RELIÉS À LA MÉDICATION..... | 8 |
| | TABLEAU 1 - LISTE DE MÉDICAMENTS DISCUTABLES | 9 |
| | ANNEXE 1 - PROFIL MÉDICAMENTEUX (LOGICIEL GUPA) | 9 |
| | ANNEXE 2 - FEUILLE SOMMAIRE DE SUIVI DU PROTOCOLE MÉDICATION | 10 |

1. PROBLÉMATIQUE

- Même si les personnes âgées ne représentent que 12% de la population totale, elles comptent pour 28% à 40% de la consommation totale des médicaments.
- Les catégories de médicaments les plus consommés sont les médicaments concernant l'appareil cardio-vasculaire (37%) et les psychotropes et somnifères (21%).
- La moitié des personnes âgées ne consommeraient pas bien leur médicaments.
- Il existe 8 niveaux distincts dans les problèmes reliés à la pharmacothérapie :
 - Le patient ne reçoit pas le médicament dont il a besoin ;
 - Le patient devrait recevoir un médicament mais il ne lui est pas prescrit ou recommandé ;
 - Le patient reçoit un médicament non approprié ;
 - Le patient reçoit un médicament dont la posologie est trop faible ;
 - Le patient reçoit un médicament dont la posologie est trop forte ;
 - Le patient ne prend pas ses médicaments de façon adéquate ;
 - Le patient fait une réaction indésirable à ses médicaments ;
 - Le patient présente des signes d'interaction médicamenteuse.
- 46% des 65 ans et plus vivant à domicile avaient reçu en 1990 au moins une ordonnance « discutable » (benzodiazépines prescrits pour plus que 30 jours, benzodiazépines à effet prolongé, combinaisons dangereuses).
- Les OPNA (ordonnances potentiellement non appropriées) auraient occasionné pour 40 millions en frais de santé en 1992-1993, au Québec.
- De 15% à 20% des hospitalisations seraient attribuables aux médicaments.
- La médication chez les personnes âgées est une arme à 2 tranchants, avec un potentiel d'effets néfastes tout autant que d'effets désirables.

2. BUTS

Favoriser l'utilisation adéquate des médicaments.

Réduire le risque de maladies iatrogéniques conduisant à l'hospitalisation.

Réduire l'utilisation de médicaments potentiellement discutables.

3. OBJECTIFS VISÉS

Par des actions concertées interdisciplinaires et interétablissements

De la personne âgée et de la personne soutien
Du médecin de famille
Du gestionnaire de cas
Des autres intervenants de l'équipe de soins
Des consultants rattachés au SIPA (gériatre, psychogériatre)
Des professionnels des autres services gériatriques :

- Dépister les personnes à risque de problèmes associés à la médication, annuellement et lors d'événements critiques, i.e. suite à une visite à l'urgence et à une hospitalisation;
- Identifier une surconsommation, une sous-consommation ou un traitement inapproprié;
- Réévaluer 3 mois après pour suivre la mise en place des changements suggérés.

4. DOCUMENTS À CONSULTER

Centre d'information et de référence sur les médicaments chez les aînés (CIRMA) (1998). L'évaluation du programme. Centre hospitalier de Jonquière.

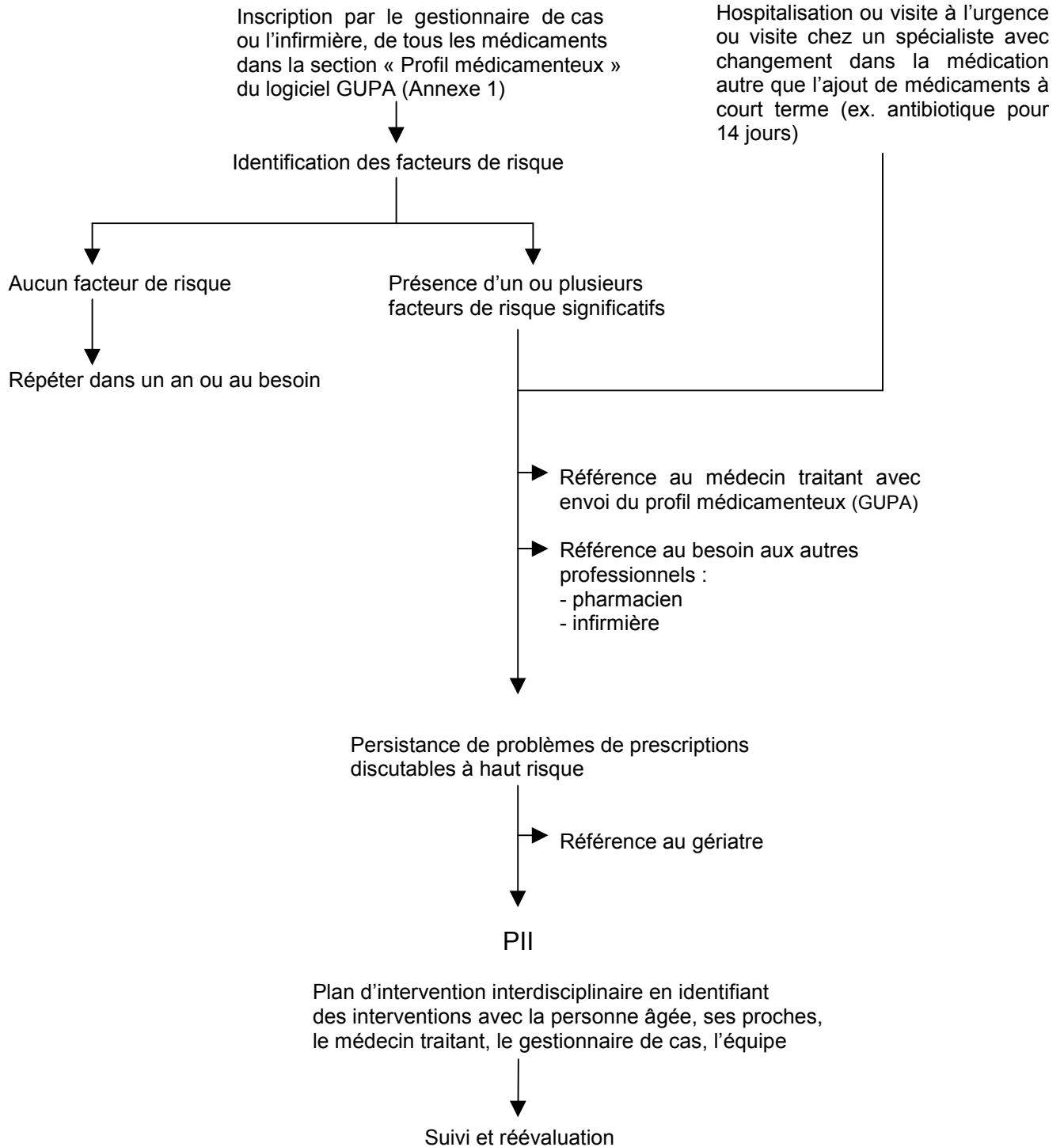
Conférence des régies régionales de la santé et des services sociaux. Mémoire présenté dans le cadre de la consultation sur le régime d'assurances-médicaments (2000).

MSSS, Bilan de l'assurance-médicaments, 1999

Arcand, Marcel et Hébert, Réjean, Précis pratique de gériatrie, Edisem, 1997

McLeod, P.J. et al. Defining inappropriate practices in prescribing for elderly people : a national consensus panel, CMAJ, 1997; 156 : 385-391

5. DÉPISTAGE, DIAGNOSTIC ET PRISE EN CHARGE DES PROBLÈMES RELIÉS À LA MÉDICATION



PHARMACOVIGILANCE À DOMICILE
Fiche de détection de problèmes reliés aux médicaments

Identifier la situation qui correspond le mieux à ce que vous constatez à domicile

| | Oui | Non |
|---|--------------------------|--------------------------|
| 1. Réaction médicamenteuse indésirable. (Au mieux de votre connaissance, décrire brièvement la réaction et le médicament suspecté) | <input type="checkbox"/> | <input type="checkbox"/> |
| 2. Changement de la médication. (Ajout ou arrêt d'un médicament prescrit ou non) | <input type="checkbox"/> | <input type="checkbox"/> |
| 3. Non fidélité au traitement. (Ne prend pas le médicament tel que prescrit) | <input type="checkbox"/> | <input type="checkbox"/> |
| 4. Échange de médicaments. (Utilisation d'un médicament prescrit pour une autre personne) | <input type="checkbox"/> | <input type="checkbox"/> |
| 5. Pharmacie personnelle exagérée. (Conservation de médicaments qui ne sont plus utilisés ou qui sont expirés) | <input type="checkbox"/> | <input type="checkbox"/> |
| 6. Autre : _____ _____ _____ | | |

Commentaires :

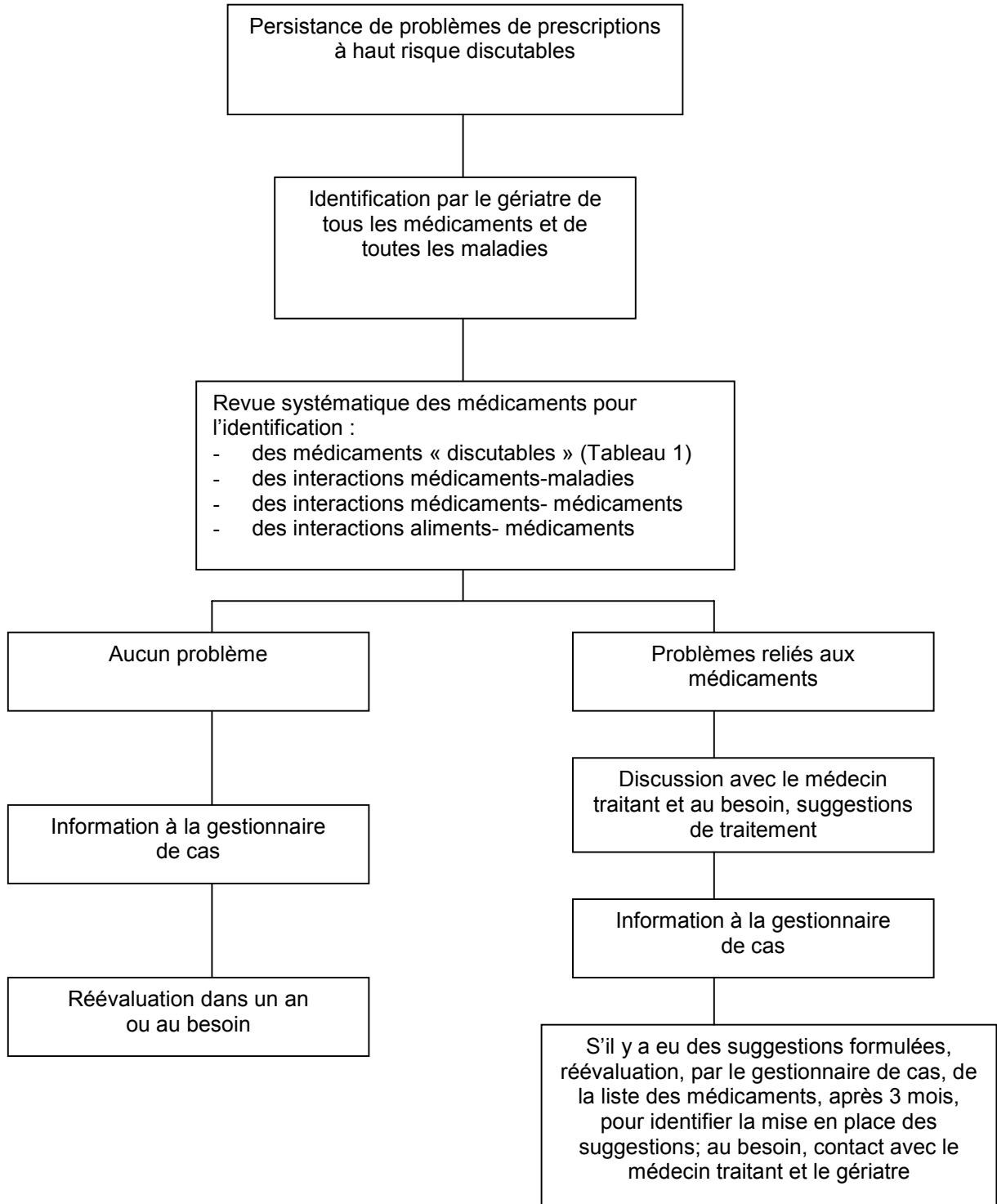
Interprétation de l'infirmière:

▪ présence de risques significatifs ? Oui Non

Date : / /
 a j m

Signature

7. IDENTIFICATION PAR LE GÉRIATRE DES PROBLÈMES RELIÉS À LA MÉDICATION



8. PRISE EN CHARGE LORS DE PROBLÈMES RELIÉS À LA MÉDICATION

- Révision/modification de la médication (ex. : benzodiazépines)
- Éducation de l'usager et de la personne soutien sur les médicaments (ex. : effets, effets secondaires et interactions...)
- Mesures d'amélioration de l'observance (ex. : système d'aide, conseils...)
- Mesures pour diminuer les facteurs de risque (ex. : fréquentation d'une seule pharmacie)
- Monitoring des paramètres cliniques et paracliniques du traitement médicamenteux (ex. : INR, T.A. ...)

TABLEAU 1

Liste de médicaments discutables

N.B. L'utilisation de ces médicaments à très faible dose peut être approprié, selon le contexte.

Diazepam (valium)
Flurazepam (dalmane)
Chlordiazepoxide (librium)
Nitrazepam (mogadon)
Clorazepate (tranxene)
Ketazolam (lofran)

Amitriptyline (elavil)
Imipramine (tofranil)
Trimipramine (surmontil)
Doxepin (sinequan)

Indomethacin (indocid)
Piroxicam (feldene)
Phenylbutazone (butazolidin)

Tiré de : Beers MH. Explicit criteria for determining potentially inappropriate medication use by the elderly. An update. Archives of Internal Medicine 1997; 157(14) ;1531-6.

Projet SIPA
Établissement :

Révision en cours

ANNEXE 2

FEUILLE SOMMAIRE DE SUIVI DU PROTOCOLE MÉDICATION
(Évaluations complémentaires et prise en charge)

Évaluations complémentaires
(à compléter lorsque le dépistage est positif ou incertain)

- Évaluation médicale (référer au médecin traitant)

- Évaluations complémentaires :
 - gériatre date : ___/___/___ Initiales :
 - pharmacien date : ___/___/___ Initiales :
 - infirmière date : ___/___/___ Initiales :

 - autre _____ date : ___/___/___ Initiales :

Prise en charge interdisciplinaire
(les items cochés doivent être intégrés au PSI)

Date : ___/___/___ Initiales :

- Révision/modification de la médication
- Éducation de l'utilisateur et de la personne soutien sur les médicaments
- Mesures d'amélioration de l'observance
- Mesures pour diminuer les facteurs de risque
- Monitoring des paramètres cliniques et paracliniques du traitement médicamenteux



RÉGIE RÉGIONALE
DE LA SANTÉ ET DES
SERVICES SOCIAUX

DE MONTRÉAL-CENTRE

3725, RUE SAINT-DENIS
MONTRÉAL (QUÉBEC) H2X 3L9